

Centro Tessile Serico



# OSSERVATORIO DISTRETTO TESSILE DI COMO

## L'industria tessile comasca letta attraverso i bilanci aziendali: **i risultati economico-finanziari del 2010**

A cura di Cecilia Gilodi - Area Centro Studi SMI

*Como, 29 novembre 2011*

# Sommario

- **Il sistema tessile comasco**
  - Unità locali ed addetti - aggiornamento anno 2010
- **Il Distretto Tessile di Como nel 2010: analisi dei bilanci**
  - Obiettivi e metodo
  - Il campione
  - Analisi per flussi ed indici delle principali voci di bilancio
- **Le prime indicazioni per il 2011**
  - *Congiunturale serica (realizzata con il Gruppo Filiera Tessile di Confindustria Como su un campione di sole tessiture seriche principalmente comasche)*
  - **Commercio con l'estero del Tessile-Abbigliamento della provincia di Como nel I semestre 2011**

# Il sistema tessile comasco

## Unità locali

|                                   | 2009          | 2010          | Var.       | Var %       |
|-----------------------------------|---------------|---------------|------------|-------------|
| Industria Tessile                 | 1.124         | 1.096         | -28        | -2,5        |
| Industria Abbigliamento (*)       | 627           | 641           | 14         | 2,2         |
| <b>Totale TA</b>                  | <b>1.751</b>  | <b>1.737</b>  | <b>-14</b> | <b>-0,8</b> |
| <b>Totale Manifatturiero Como</b> | <b>9.206</b>  | <b>9.127</b>  | <b>-79</b> | <b>-0,9</b> |
| <b>Totale Economia Como</b>       | <b>52.497</b> | <b>53.401</b> | <b>904</b> | <b>1,7</b>  |

Mentre l'economia comasca vede un aumento di unità locali nel 2010, l'industria tessile assiste ad una prosecuzione del trend negativo, segnando un calo del -2,5% (corrispondente a 28 u.l.). Risultano, invece, in crescita le u.l. operanti nell'abbigliamento (+14)

\* Cod. ATECO 2007 CB14 - Cravatte, foulard, sciarpe, ecc.

## Addetti

|                                   | 2009           | 2010           | Var.          | Var %       |
|-----------------------------------|----------------|----------------|---------------|-------------|
| Industria Tessile                 | 14.415         | 13.706         | -709          | -4,9        |
| Industria Abbigliamento (*)       | 2.668          | 2.650          | -18           | -0,7        |
| <b>Totale TA</b>                  | <b>17.083</b>  | <b>16.356</b>  | <b>-727</b>   | <b>-5,6</b> |
| <b>Totale Manifatturiero Como</b> | <b>65.876</b>  | <b>63.457</b>  | <b>-2.419</b> | <b>-3,7</b> |
| <b>Totale Economia Como</b>       | <b>178.083</b> | <b>176.823</b> | <b>-1.260</b> | <b>-0,7</b> |

In linea con il dato del Tessile-Abbigliamento nazionale, gli addetti flettono su ritmi superiori rispetto al numero di aziende, segnando, nel caso del solo Tessile, una flessione del -4,9% (corrispondente a oltre 700 addetti)

Fonte: SMI su SMAIL - CCIAA di Como

# Il sistema tessile comasco

## Industria Tessile: unità locali per classe di addetti

|                          | 2007         | % su ToT | 2008         | % su ToT | 2009         | % su ToT | 2010         | % su ToT | Var. %      | Var.       |
|--------------------------|--------------|----------|--------------|----------|--------------|----------|--------------|----------|-------------|------------|
|                          |              |          |              |          |              |          |              |          | 2010/09     | 2010/09    |
| < 10 addetti             | 827          | 69,8%    | 804          | 69,9%    | 789          | 70,2%    | 780          | 71,2%    | -1,1        | -9         |
| 10 - 49 addetti          | 285          | 24,1%    | 270          | 23,5%    | 267          | 23,8%    | 255          | 23,3%    | -4,5        | -12        |
| 50 - 99 addetti          | 50           | 4,2%     | 59           | 5,1%     | 51           | 4,5%     | 45           | 4,1%     | -11,8       | -6         |
| > 100 addetti            | 23           | 1,9%     | 18           | 1,6%     | 17           | 1,5%     | 16           | 1,5%     | -5,9        | -1         |
| <b>Industrie Tessili</b> | <b>1.185</b> |          | <b>1.151</b> |          | <b>1.124</b> |          | <b>1.096</b> |          | <b>-2,5</b> | <b>-28</b> |

I dati 2010 confermano il peso relativo delle piccole aziende, mentre le medio-piccole (10-49 addetti) perdono quota rispetto al 2007

# ▶▶ Il Distretto Tessile di Como nel 2010: analisi dei bilanci aziendali

# Obiettivi e metodo dell'analisi

## Obiettivi

- Dall'azienda al distretto: messa a sistema dei risultati economico-finanziari delle aziende tessili comasche
- Analisi dello stato di salute delle aziende e valutazione delle scelte organizzative e gestionali operate
- “Contabilizzare” la reazione espressa dal distretto dopo il 2009
- Punti di forza ed (eventuali) criticità per orientare le politiche distrettuali
- *Benchmark* per la singola azienda rispetto al campione analizzato

# Obiettivi e metodo dell'analisi

## Metodo

- Ricognizione del campione (cfr. slide 8)
- Riclassificazione dei bilanci civilistici
- Analisi delle serie 2005-2010 delle singole poste di stato patrimoniale e conto economico
- Analisi per flussi e per indici, con disaggregazione per comparti (o per classi)

# Il campione comasco analizzato

Campione LIUC: 90 aziende; Campione Prometeia 143 aziende ma elaborazioni 2010 su 125



Campione SMI **155 aziende**



Campione definitivo **138 aziende**  
(escluse aziende in liquidazione e cessate)

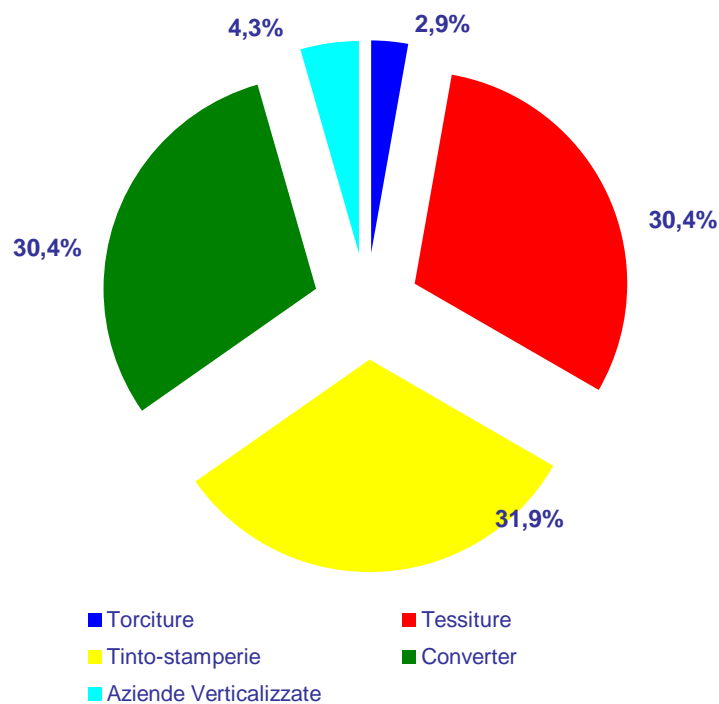


| Comparto               | Numero     | Ricavi (000 €)   | Classe di Fatturato              | Numero     | Ricavi (000 €)   |
|------------------------|------------|------------------|----------------------------------|------------|------------------|
| Torciture              | 4          | 33.031           | Piccole (Fatt. fino a 10 Mln.)   | 96         | 419.577          |
| Tessiture              | 42         | 342.400          | Medio-piccole (Fatt. 10-15 Mln.) | 22         | 267.847          |
| Tinto-stamperie        | 44         | 295.952          | Medio-grandi (Fatt. 15-50 Mln.)  | 16         | 421.889          |
| Converter              | 42         | 403.124          | Grandi (Fatt. sup. a 50 Mln.)    | 4          | 291.184          |
| Aziende Verticalizzate | 6          | 325.991          |                                  |            |                  |
| <b>Totale</b>          | <b>138</b> | <b>1.400.497</b> | <b>Totale</b>                    | <b>138</b> | <b>1.400.497</b> |

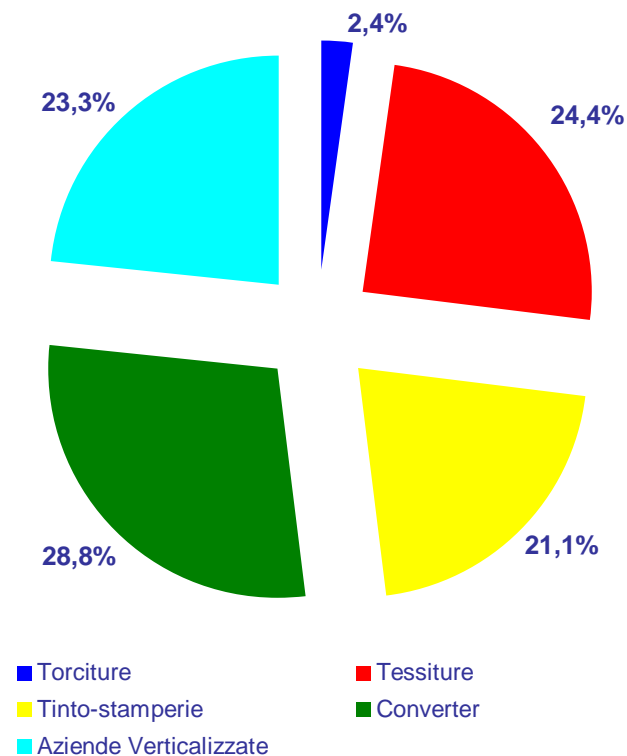


# Il campione comasco analizzato

Ripartizione aziende a campione per comparto

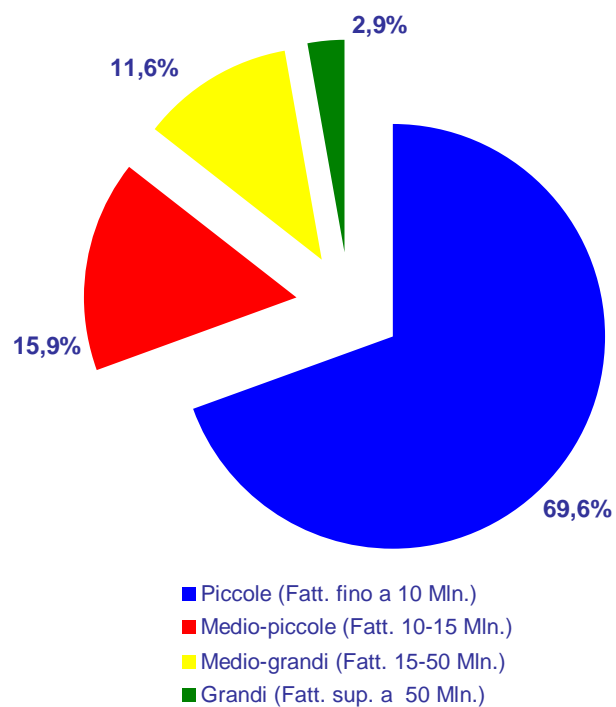


Ripartizione fatturato totale per comparto

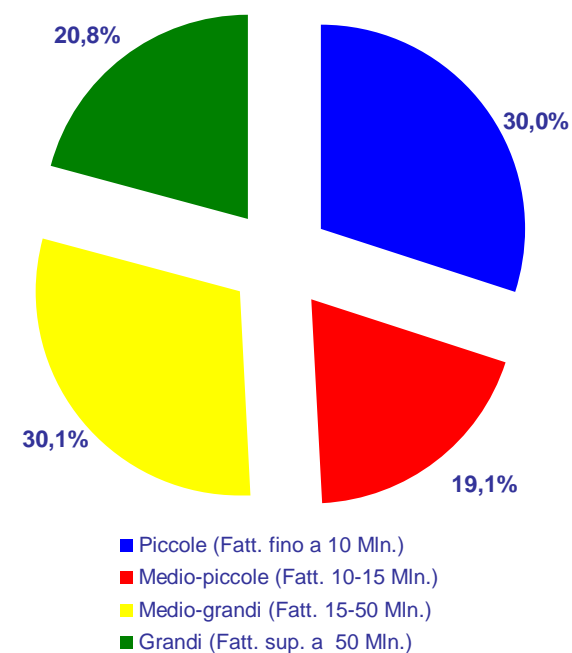


# Il campione comasco analizzato

Ripartizione aziende a campione per classe di fatturato



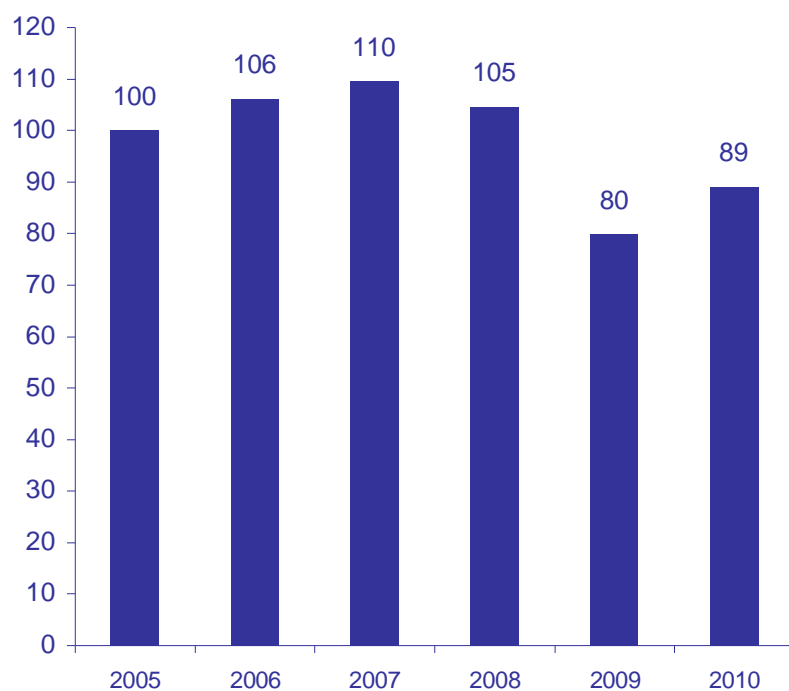
Ripartizione fatturato totale per classe



# Il mercato: analisi delle vendite – totale campione

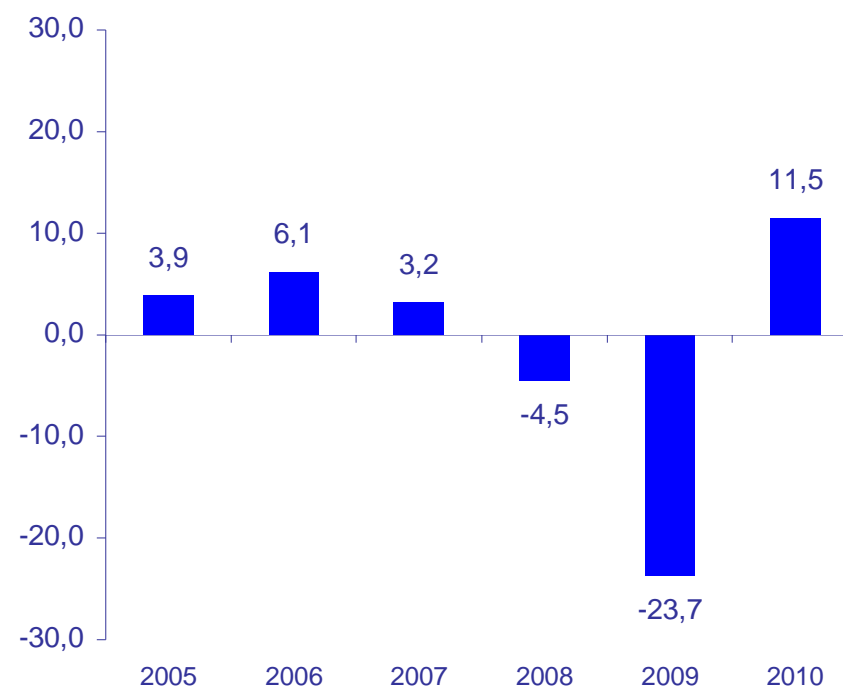
Fatturato - Totale Campione COMO

Valori Indicizzati - anno base 2005=100



Evoluzione del fatturato

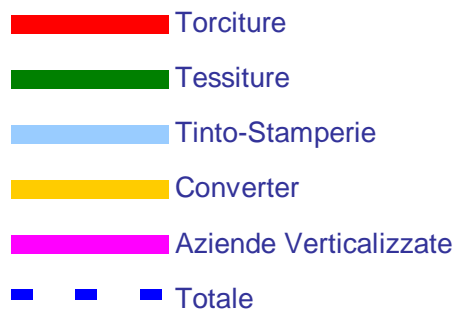
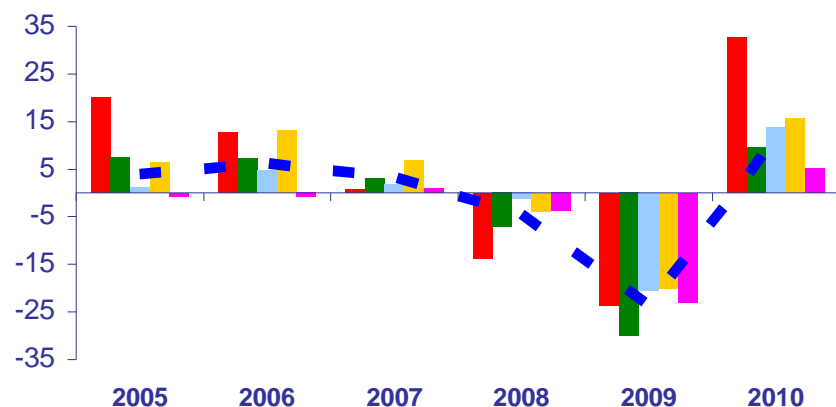
(Var. % anno su anno)



# Il mercato: analisi delle vendite - comparti

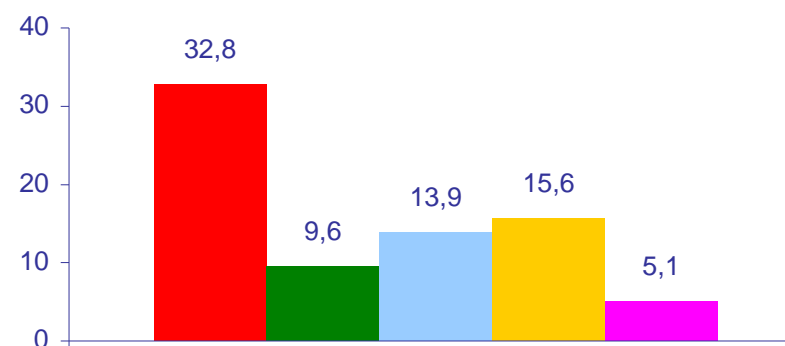
Evoluzione del fatturato per comparto  
tessile comasco 2005-2010

(Var. % anno su anno)



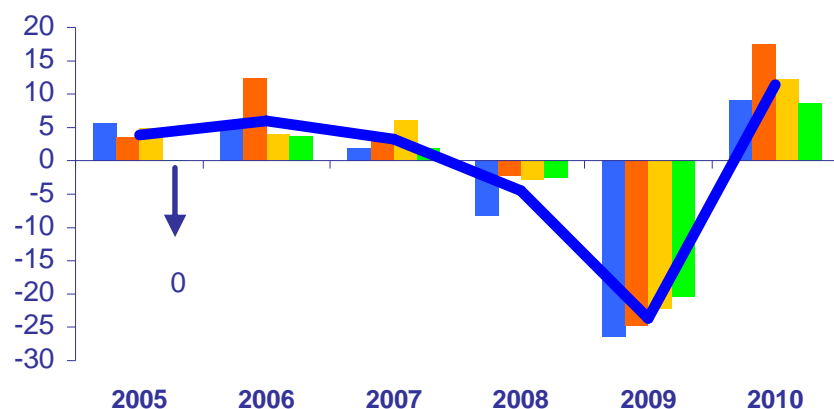
Focus 2010

(Var. % 2010 su 2009)



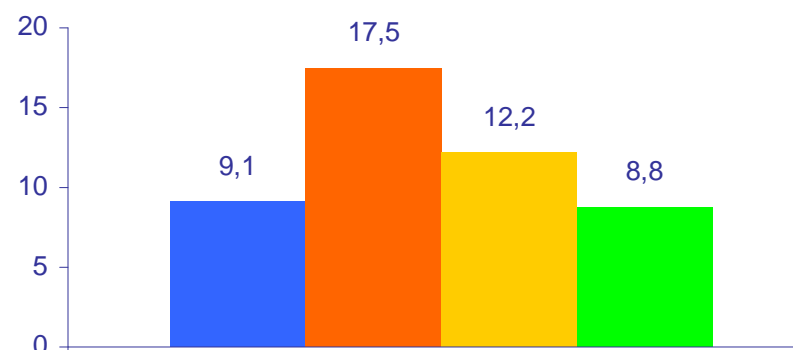
# Il mercato: analisi delle vendite - classi di fatturato

Evoluzione del fatturato per classe di fatturato 2005-2010 – Totale Campione COMO  
(Var. % anno su anno)



- Piccole (Fatt. fino a 10 Mln.)
- Medio-piccole (Fatt. 10-15 Mln.)
- Medio-grandi (Fatt. 15-50 Mln.)
- Grandi (Fatt. sup. a 50 Mln.)
- Totale

Focus 2010  
(Var. % 2010 su 2009)

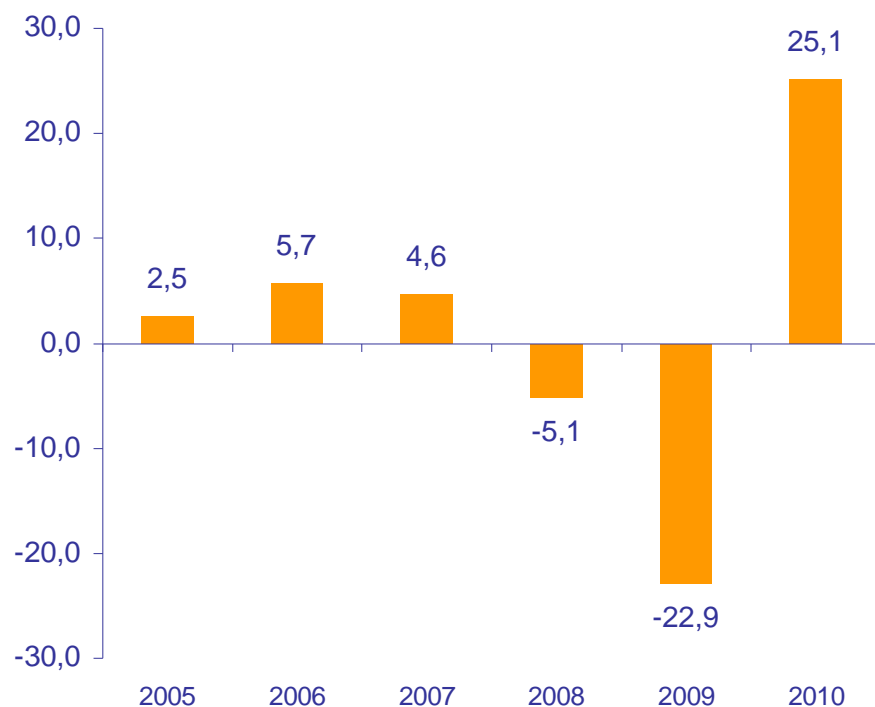


- Piccole (Fatt. fino a 10 Mln.)
- Medio-piccole (Fatt. 10-15 Mln.)
- Medio-grandi (Fatt. 15-50 Mln.)
- Grandi (Fatt. sup. a 50 Mln.)

# Benchmarking: e gli altri distretti tessili?

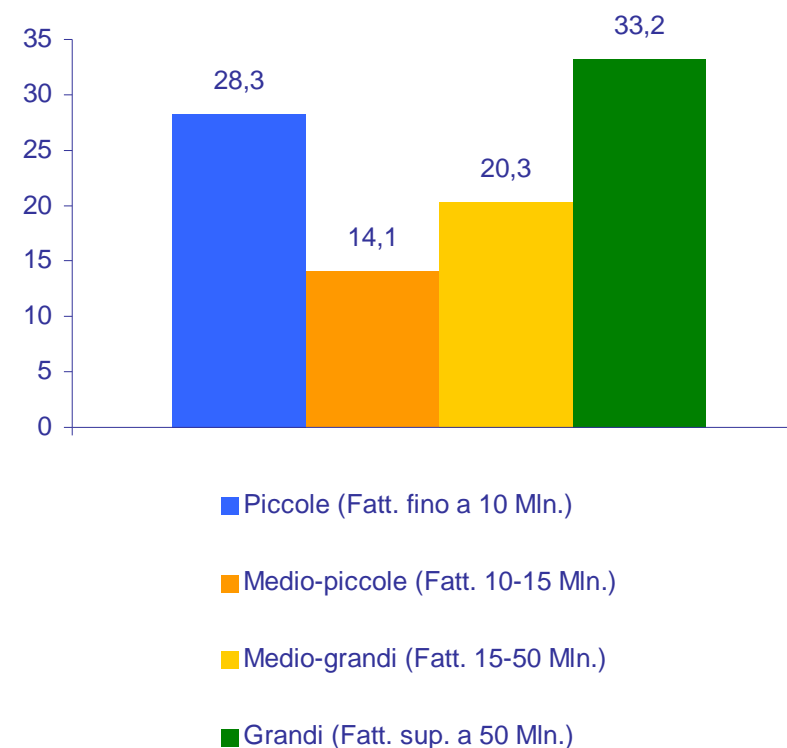
Evoluzione del fatturato – Campione **BIELLA\***

(Var. % anno su anno)



Focus 2010 – classi di fatturato

(Var. % 2010 su 2009)



\* 113 aziende - sede legale in provincia di Biella e Cod. ATECO 2007 CB.13

Centro Tessile Serico



**smi** SISTEMA  
MODA  
ITALIA  
FEDERAZIONE TESSILE E MODA

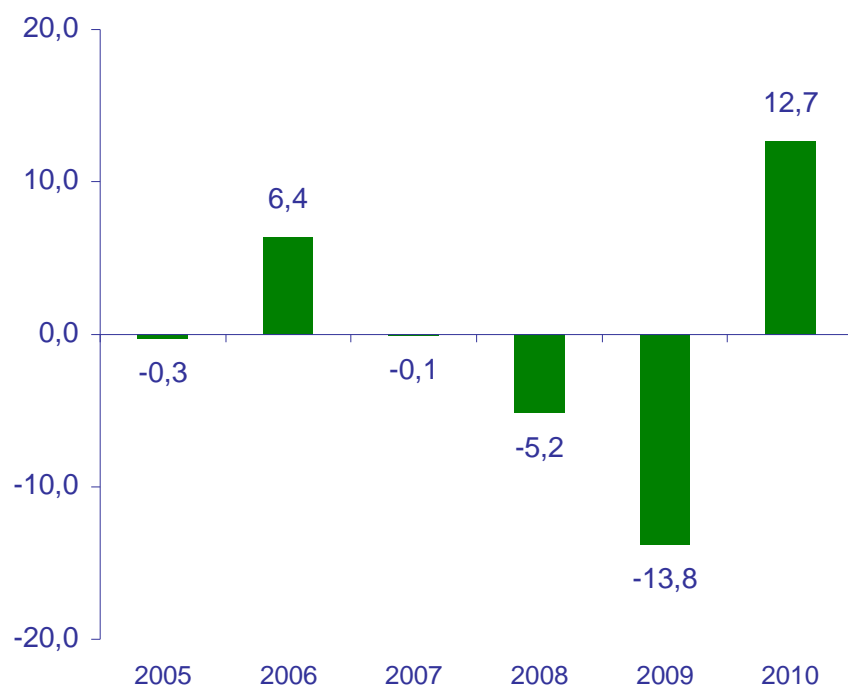
© SMI – PROGETTO OSSERVATORIO DISTRETTO TESSILE DI COMO

Fonte: elab. SMI su AIDA Bureau van Dijk/Registro Imprese

# Benchmarking: e gli altri distretti tessili?

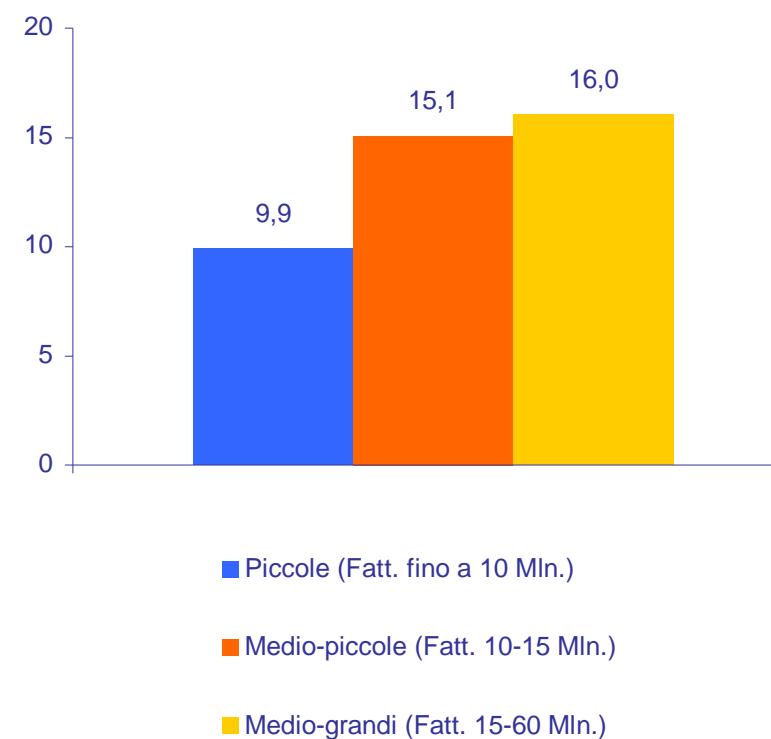
Evoluzione del fatturato - Campione PRATO\*

(Var. % anno su anno)



Focus 2010 – classi di fatturato

(Var. % 2010 su 2009)



\* 440 aziende - sede legale in provincia di Prato Cod. ATECO 2007 CB.13

Centro Tessile Serico



**smi** SISTEMA  
MODA  
ITALIA  
FEDERAZIONE TESSILE E MODA

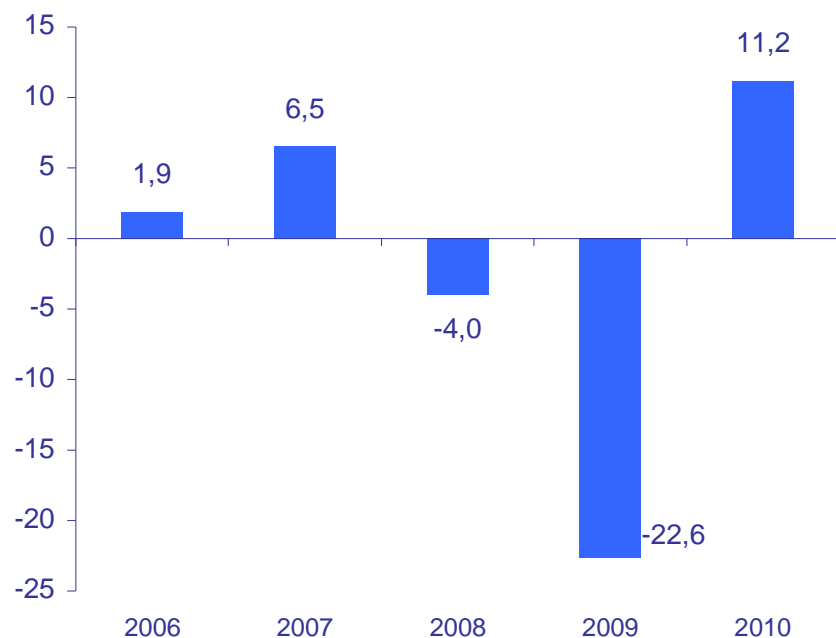
© SMI – PROGETTO OSSERVATORIO DISTRETTO TESSILE DI COMO

Fonte: elab. SMI su AIDA Bureau van Dijk/Registro Imprese

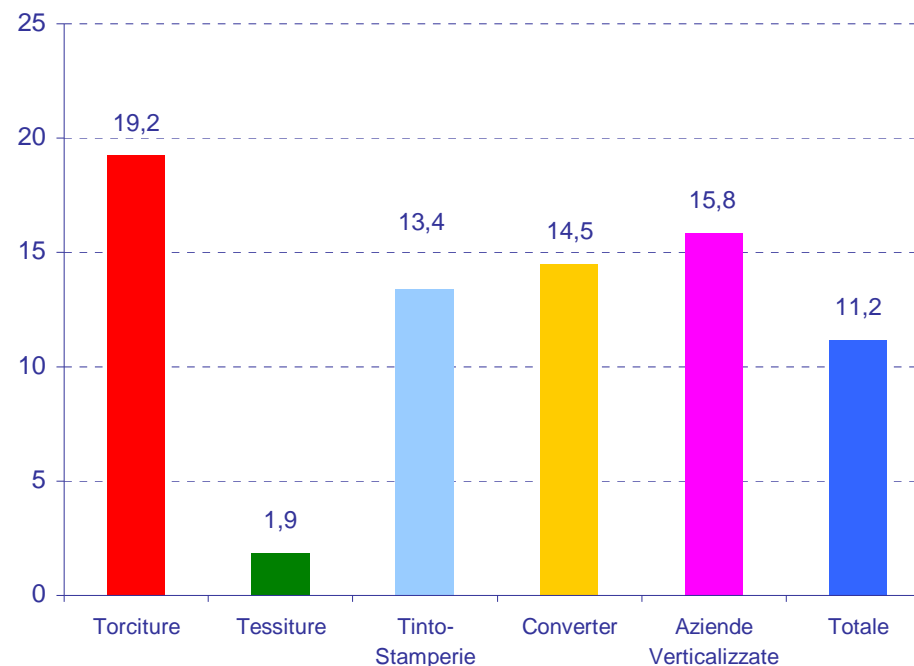
# Dalle vendite alla redditività

## Analisi del Valore Aggiunto - Totale Campione COMO

Evoluzione 2006-2010  
(Var. % anno su anno)



Focus 2010  
(Var. % 2010 su 2009)

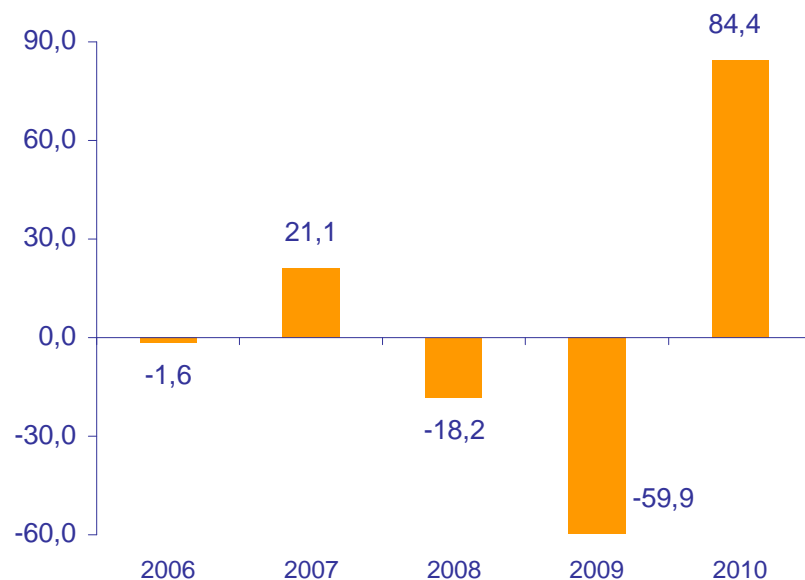




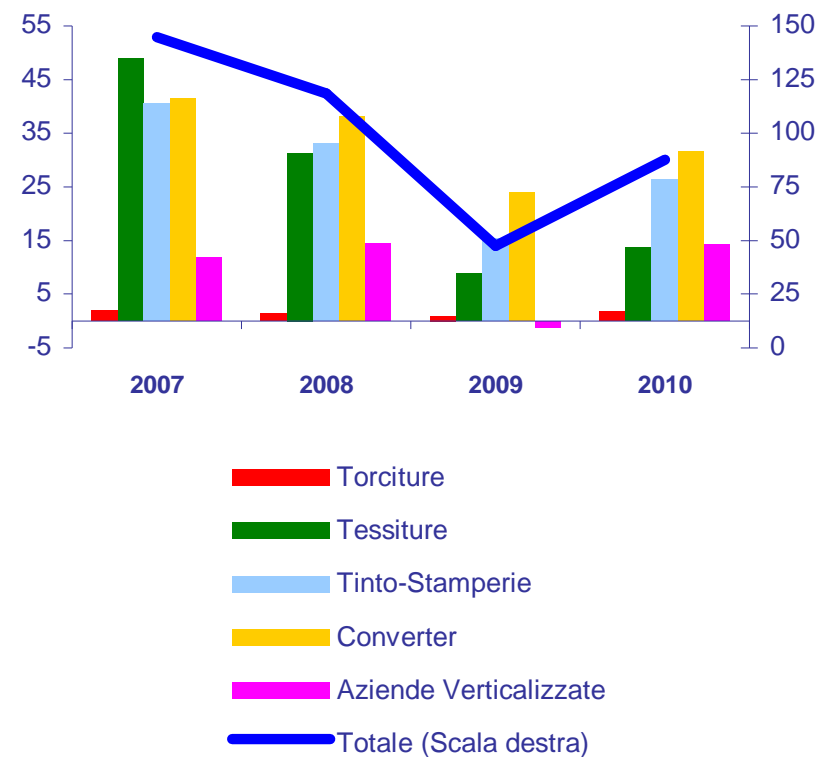
# Dalle vendite alla redditività

## Analisi EBITDA\* - Totale Campione Como

Evoluzione 2006-2010  
(Var. % anno su anno)



Analisi per comparto: evoluzione  
2007-2010  
(Milioni di euro)



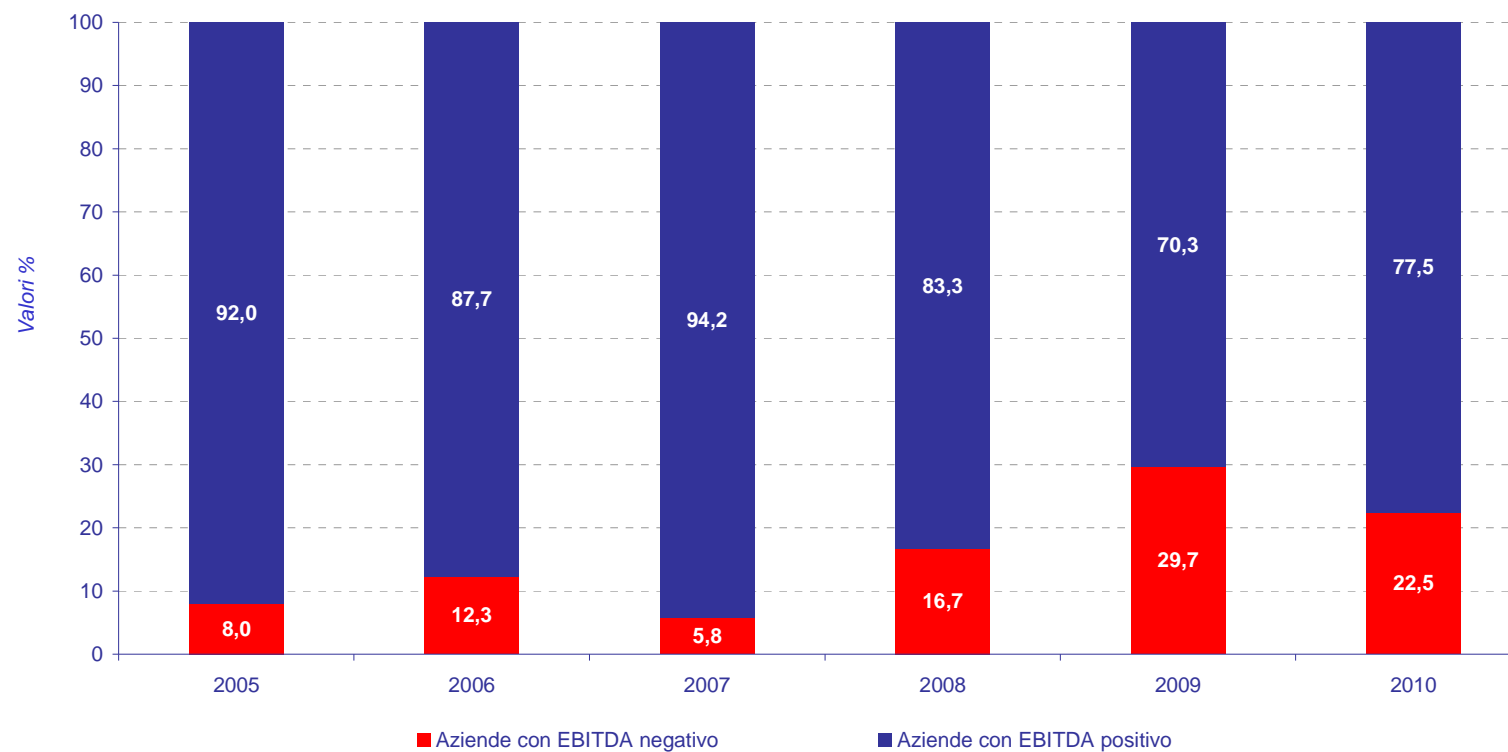
\* Earnings before interest, taxes, depreciation and amortization

Fonte: elab. SMI su AIDA Bureau van Dijk/Registro Imprese

# Dalle vendite alla redditività

## Analisi EBITDA

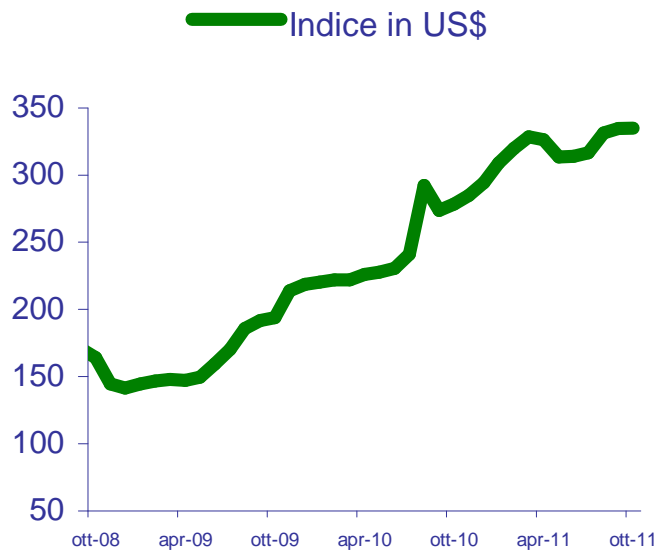
(% aziende su Totale Campione COMO)



# Materie prime tessili

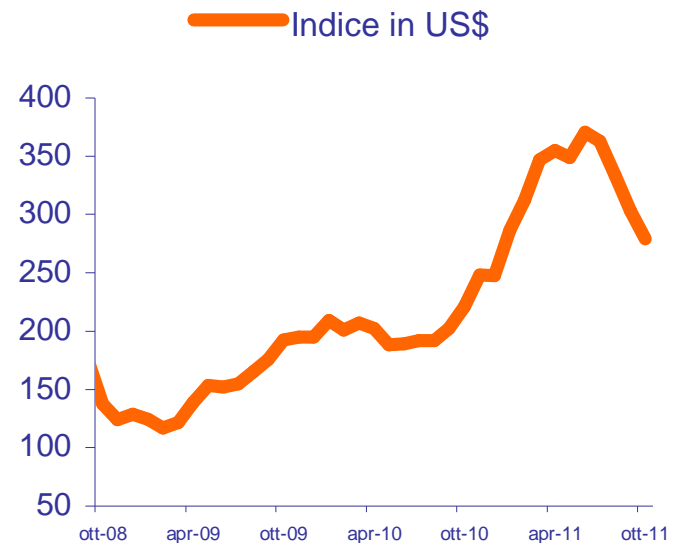
Andamento mensile dei prezzi delle diverse fibre utilizzate nel Comparto Moda  
(Valori Indice, Anno Base 2000=100)

## a) Seta (Jaixing)



La crescita ininterrotta dei prezzi della **seta** (misurati in US \$) risale all'agosto 2009; da novembre 2009 è cresciuta su tassi compresi tra il +40% e il +50%, con un picco del +57,5% nell'agosto 2010. Ad ottobre 2011 ha registrato un +20,3% rispetto all'ottobre 2010. Ha così raggiunto un valore record di 57,6 \$/Kg (seta 20-22 den grado 5)

## b) Lana (indice Awex Eastern)



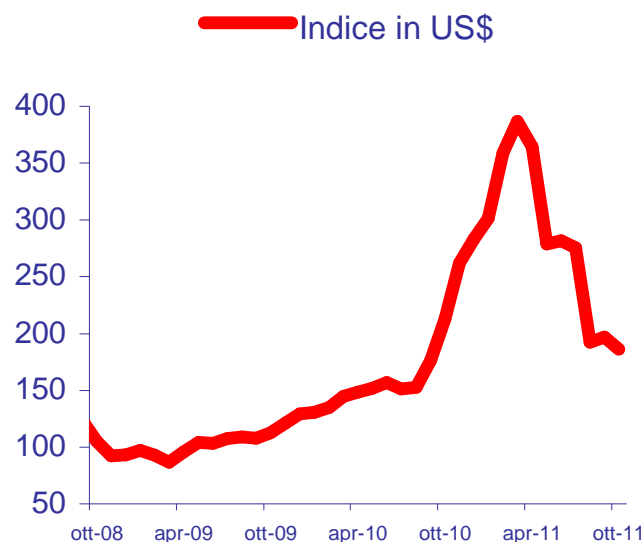
Nell'ottobre 2009 la **lana** schizza al +39,6%, senza più arrestare la crescita. Lo scorso mese di giugno ha evidenziato un nuovo valore record del +96,1%, mentre nei mesi successivi registra un rallentamento: ad ottobre 2011, al decremento congiunturale (-8%) fa eco un +26,3% su base tendenziale

# Materie prime tessili

Andamento mensile dei prezzi delle diverse fibre utilizzate nel Comparto Moda

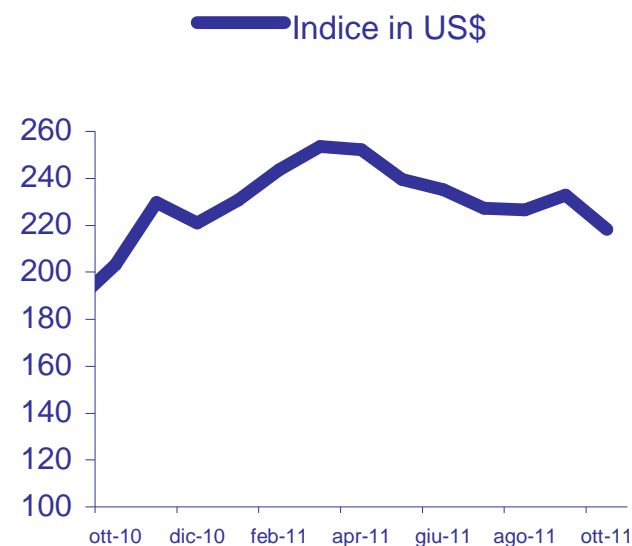
(Valori Indice, Anno Base 2000=100)

## c) Cotone (Indice "A" Cotton Outlook)



Nell'ottobre 2009 il **cotone** ha invertito il trend negativo, segnando crescite continue di mese in mese; dal novembre 2010 l'aumento è risultato superiore al +100%, con un picco del +167,7% nel marzo 2011. Ad ottobre 2011 segna un calo rispetto al mese di settembre (-5,3%) e per la prima volta dopo due anni evidenzia una flessione tendenziale pari al -12,6%, mantenendosi però sui 110,6 cents\$/libbra

## d) Fibre chimiche\*



Lo scorso mese di ottobre 2011 le fibre **sintetiche** hanno guadagnato il +8,3% rispetto all'ottobre 2010; le **artificiali** il +4,7%

\*L'aggregato comprende alcune tipologie di fibre sintetiche (Poliestere, Nylon; Acrilico) e artificiali (diverse tipologie di Viscosa). Elab. SMI su dati *Yarns and Fibers Exchange Price Watch Report*

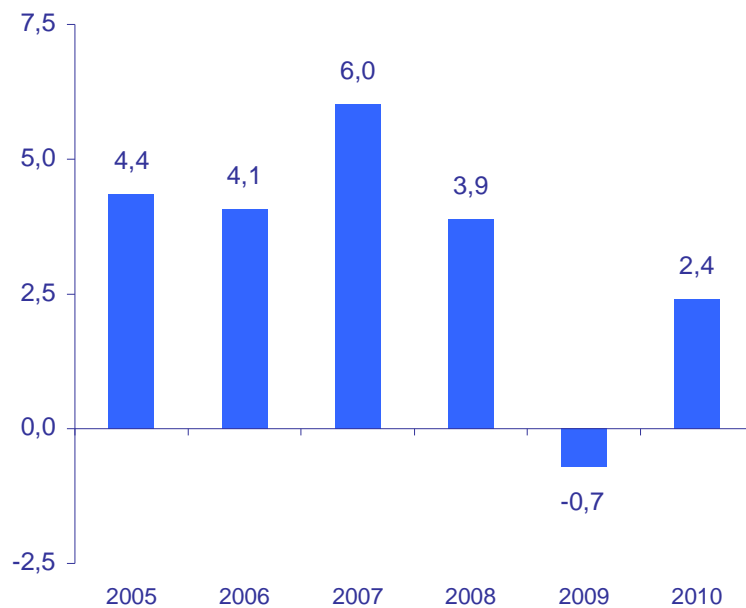
# Dalle vendite alla redditività

## Analisi del ROI (*Return on Investments*)\*

- Totale Campione COMO

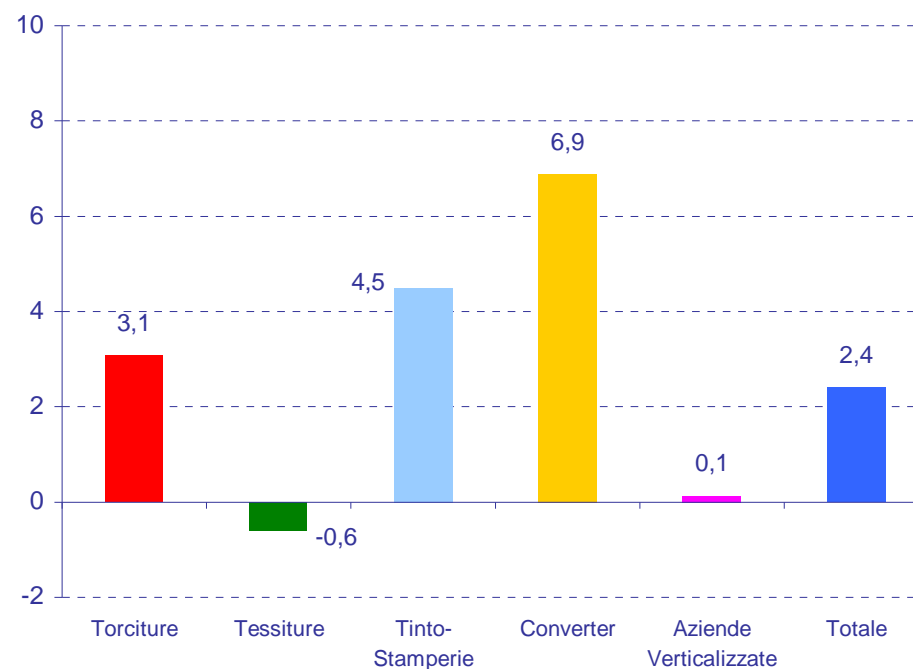
Evoluzione del ROI nel 2005-2010

(valori %, totale campione COMO)



Analisi per comparto: focus 2010

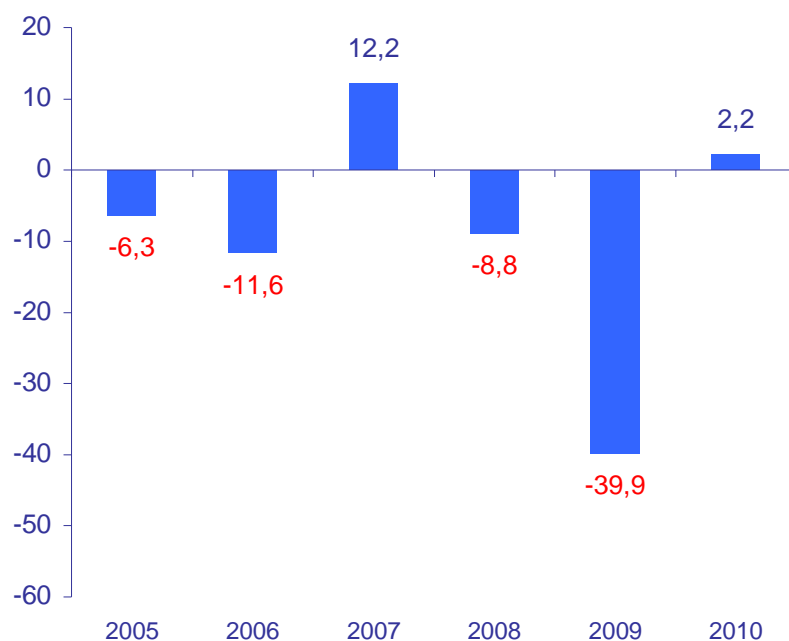
(valori %)



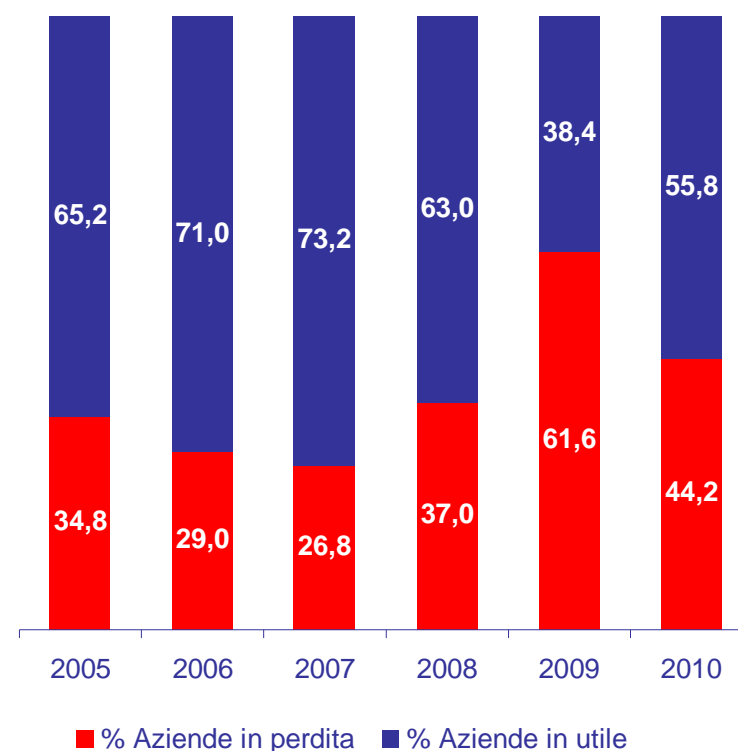
\* Margine Operativo Netto su Capitale Investito Netto

# Dalle vendite alla redditività

Utile/Perdita d'esercizio – Totale Campione COMO  
(Milioni di euro)



Utile/Perdita d'esercizio  
(% su totale campione COMO)



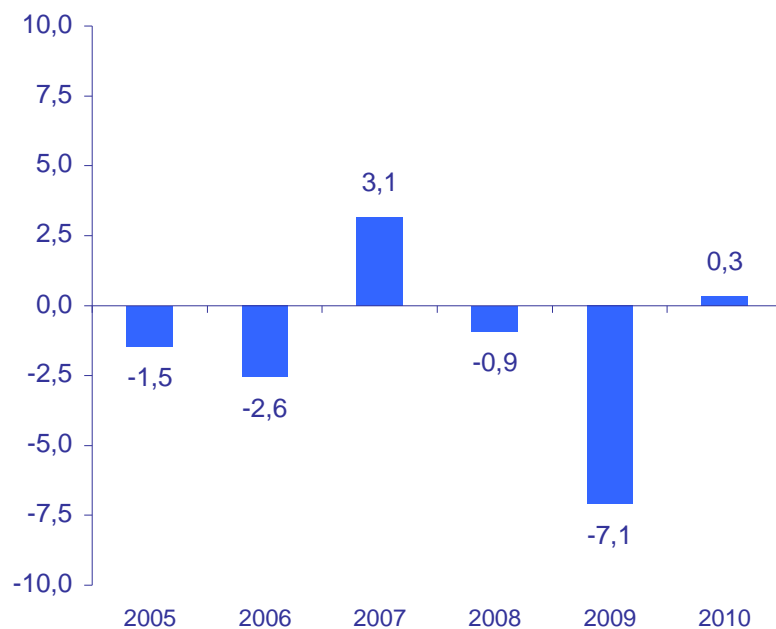
# Dalle vendite alla redditività

## Analisi del ROE (Return on Equity)

- Totale Campione COMO

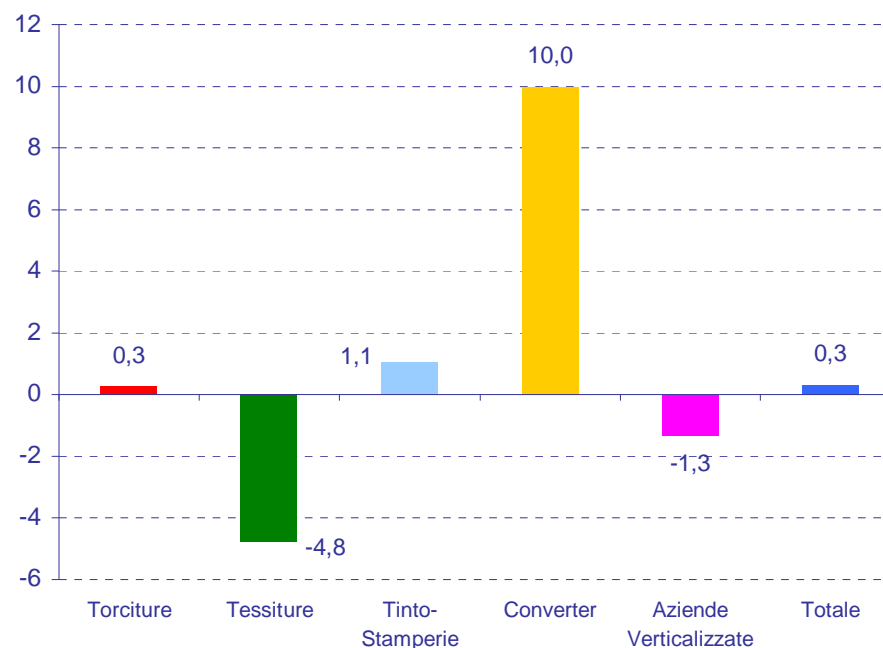
Evoluzione del ROE nel 2005-2010

(valori %)



Analisi per comparto: focus 2010

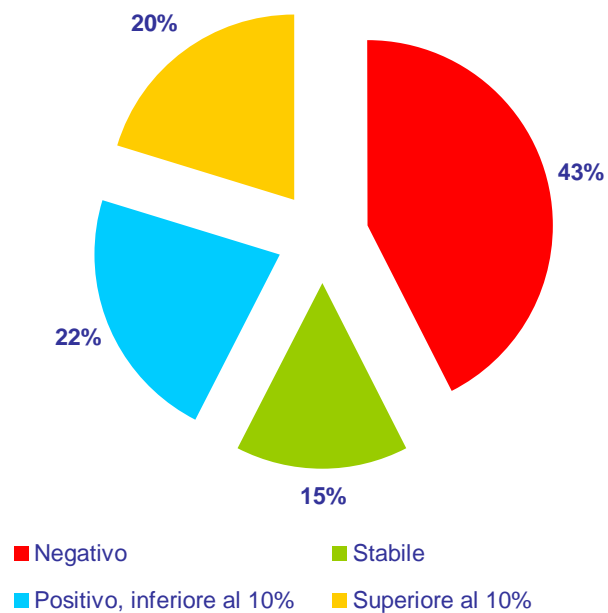
(valori %)



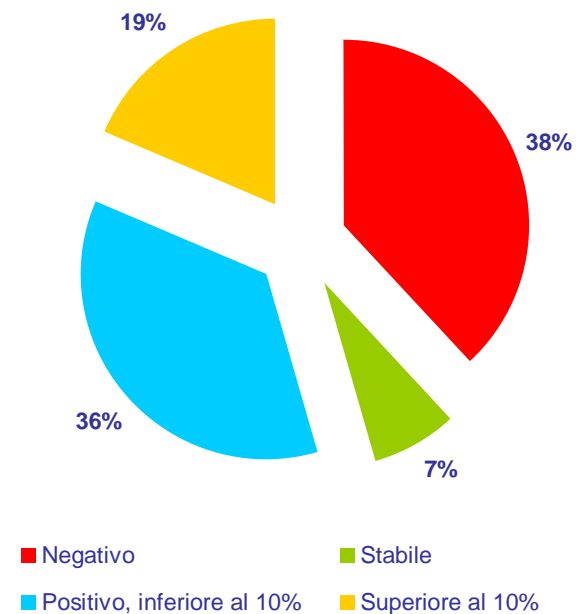
# Dalle vendite alla redditività

## ROE e ROI a confronto (2010)

ROE, % Aziende sul Totale Campione  
COMO



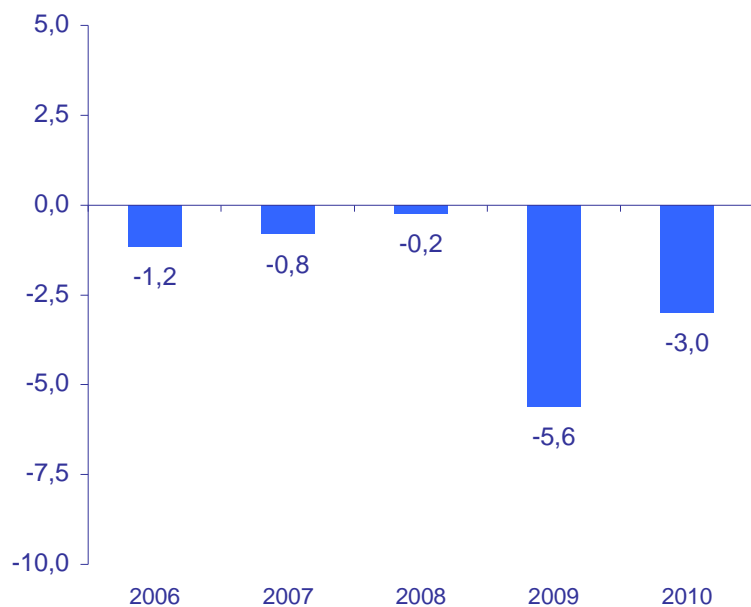
ROI, % Aziende sul Totale Campione  
COMO



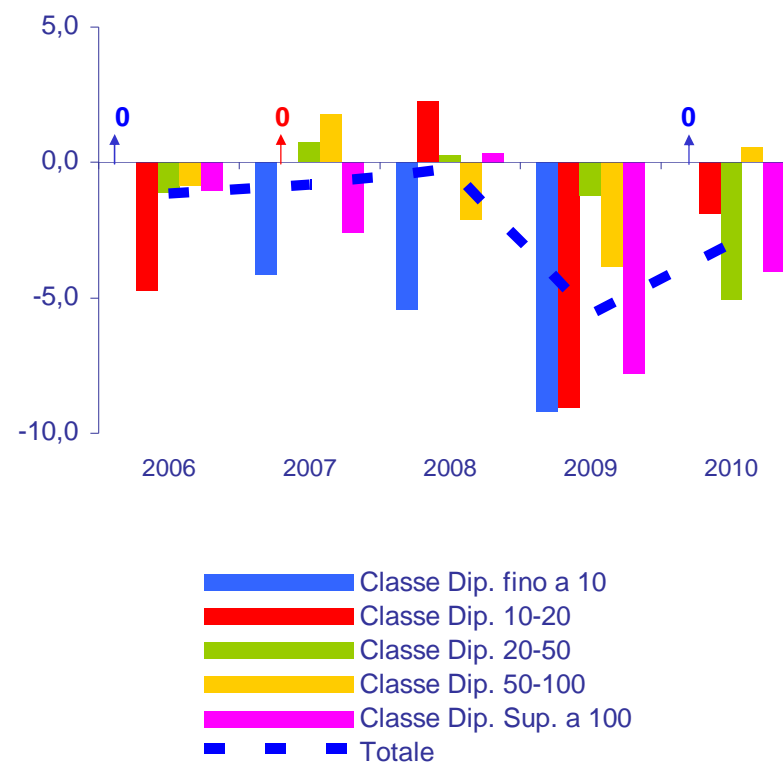


# Occupazione

Dipendenti Totali – Totale Campione COMO  
(Var. % anno su anno)

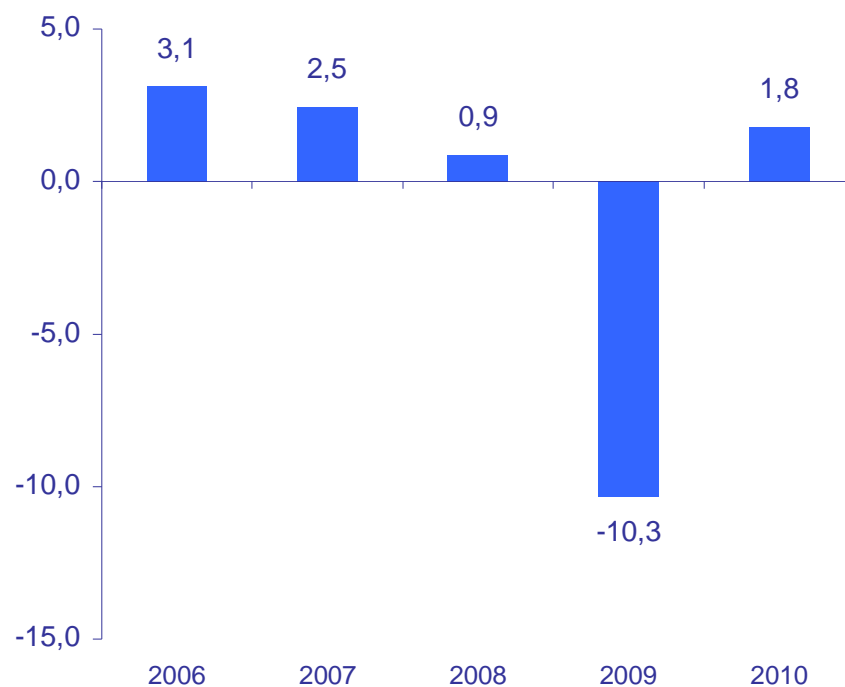


Dipendenti Totali per classe di addetti  
(Var. % anno su anno)



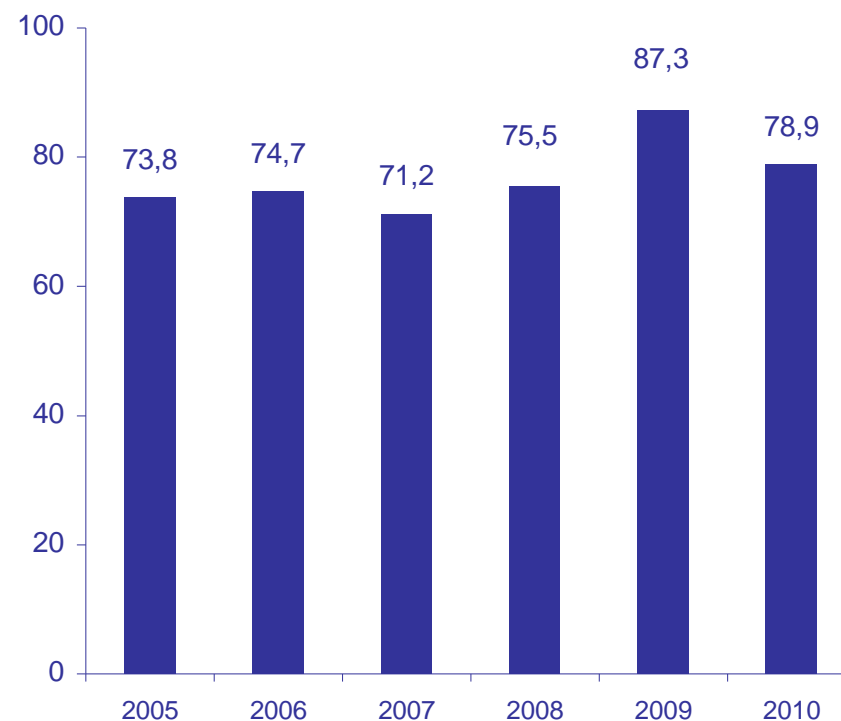
# Occupazione

Costo del Lavoro Totale – Totale Campione COMO  
(Var. % anno su anno)



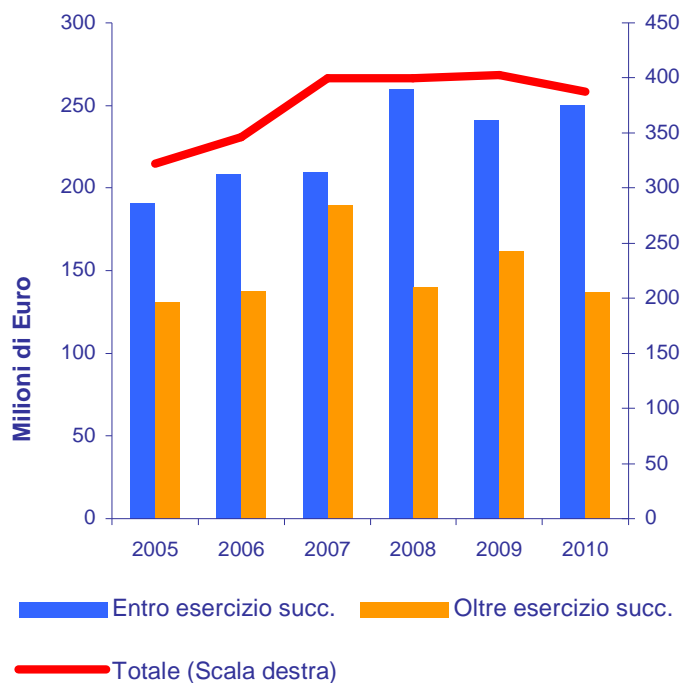
CLUP (Costo del Lavoro per unità di prodotto) –  
Totale Campione COMO

(Incidenza % costo del lavoro su valore aggiunto )

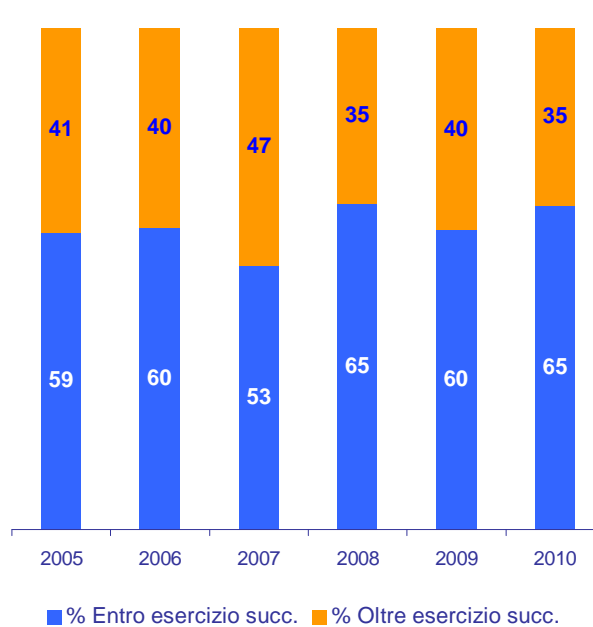


## Debiti verso le banche\*

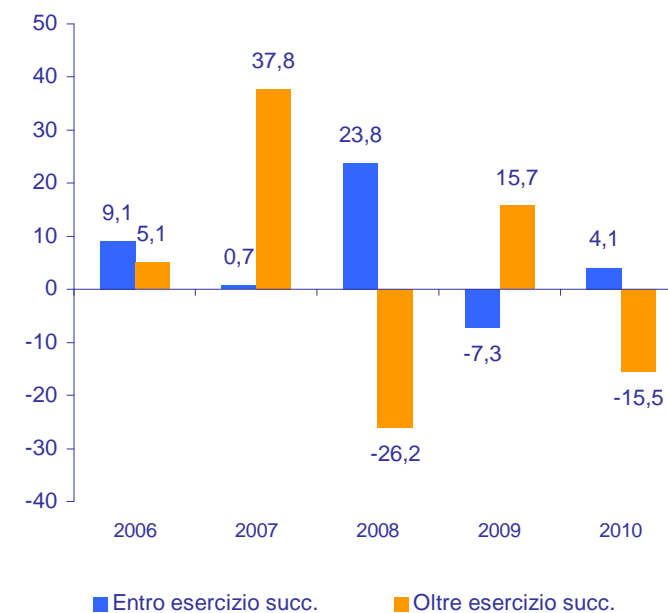
Esposizione bancaria totale  
(Milioni di Euro)



Composizione %



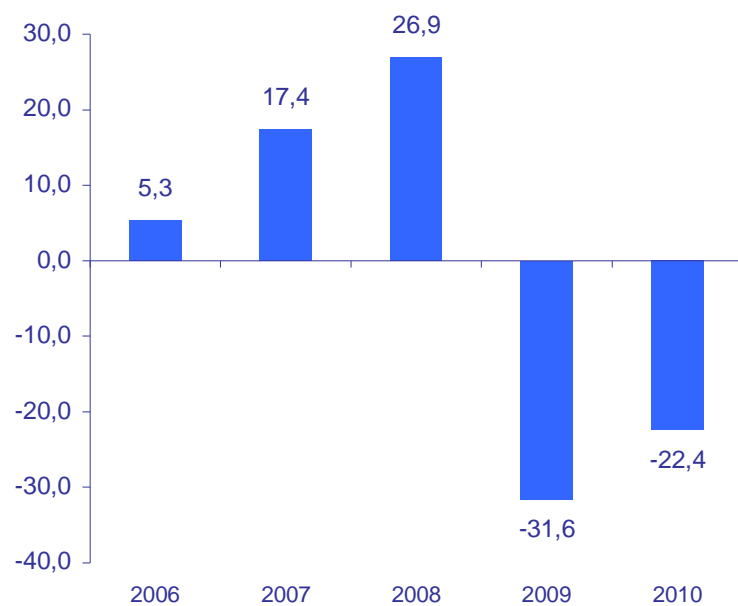
Var. % anno su anno



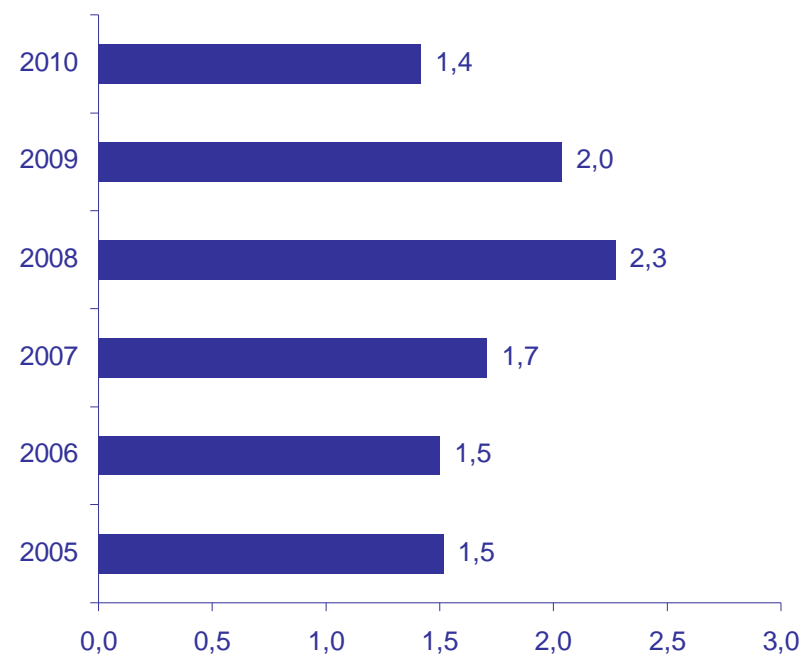
\* Analisi su un sottocampione delle aziende comasche analizzate (61% del totale) per le quali sono disponibili i dati per il quinquennio esaminato

# Gestione finanziaria

Oneri finanziari - Totale Campione COMO  
(Var. % anno su anno)

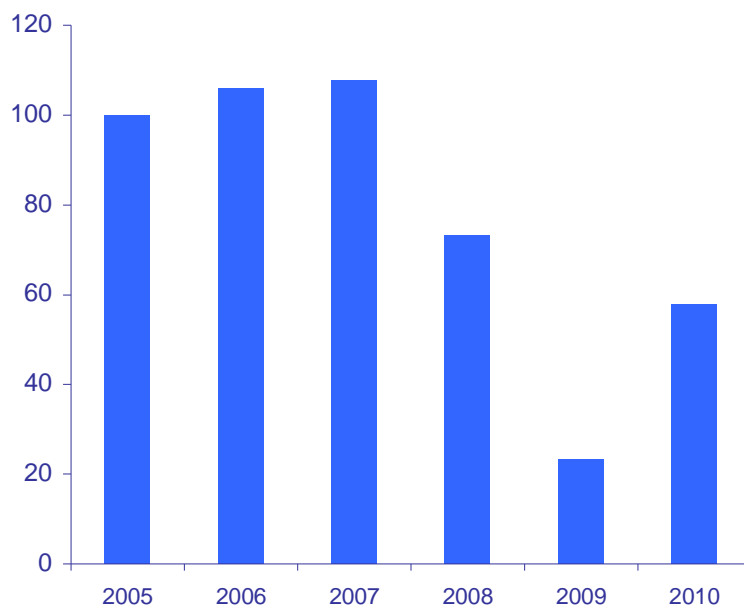


Incidenza Oneri finanziari su Fatturato  
(valori %)

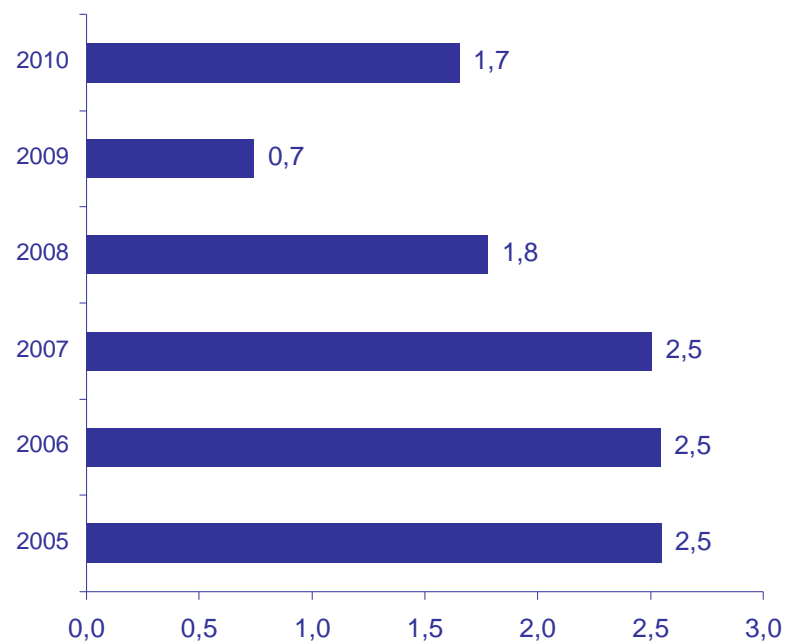


# Componente fiscale

Imposte - Totale Campione COMO  
Valori Indicizzati anno base 2005=100



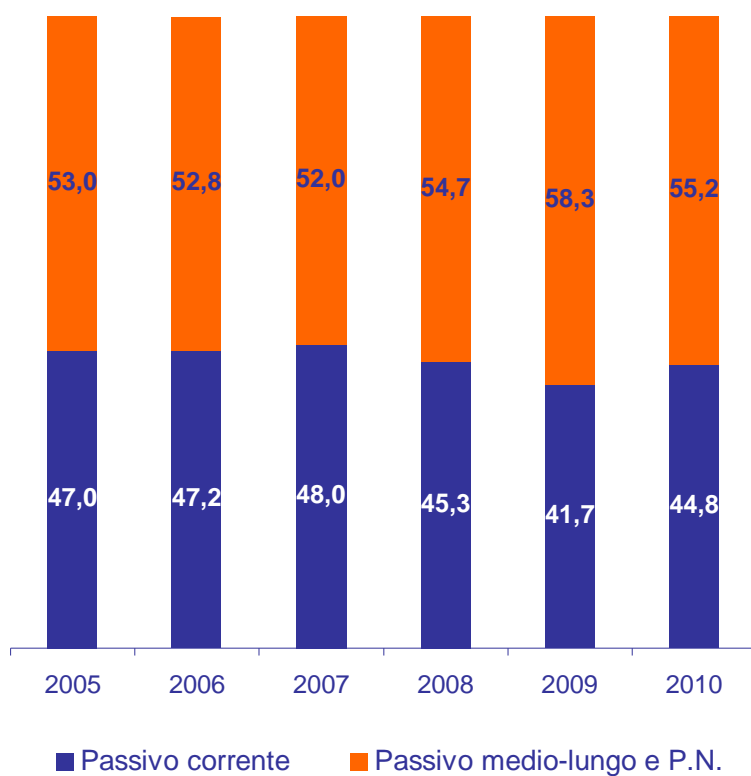
Incidenza Imposte su Fatturato  
(valori %)



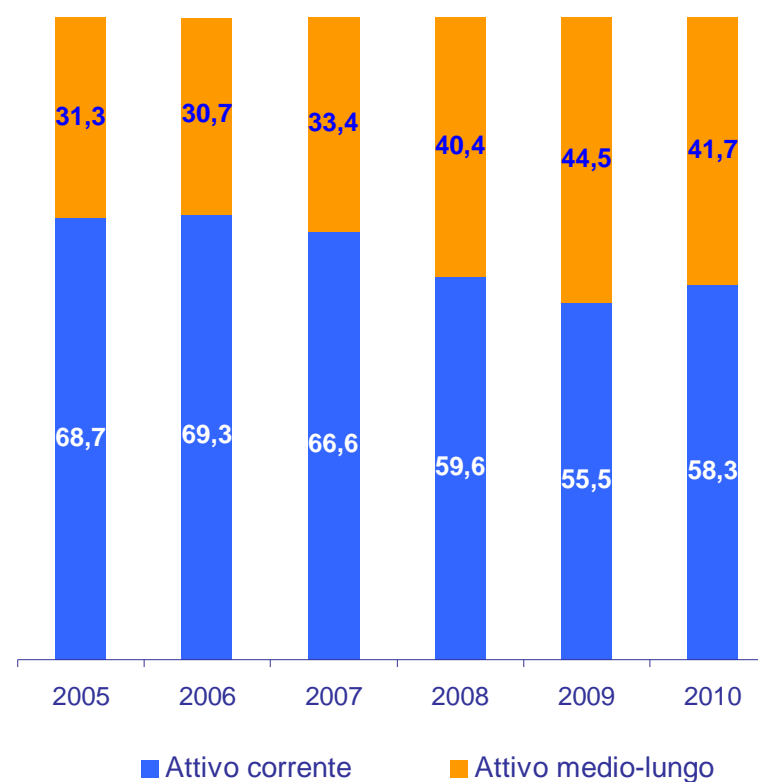
# Analisi della liquidità

Grado di elasticità di fonti e impieghi -  
Totale Campione COMO

Composizione % del Passivo



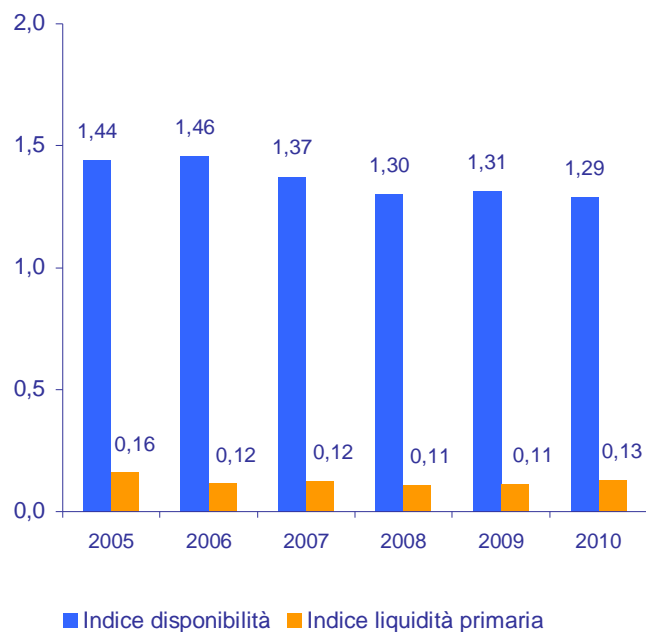
Composizione % dell'Attivo



Fonte: elab. SMI su AIDA Bureau van Dijk/Registro Imprese

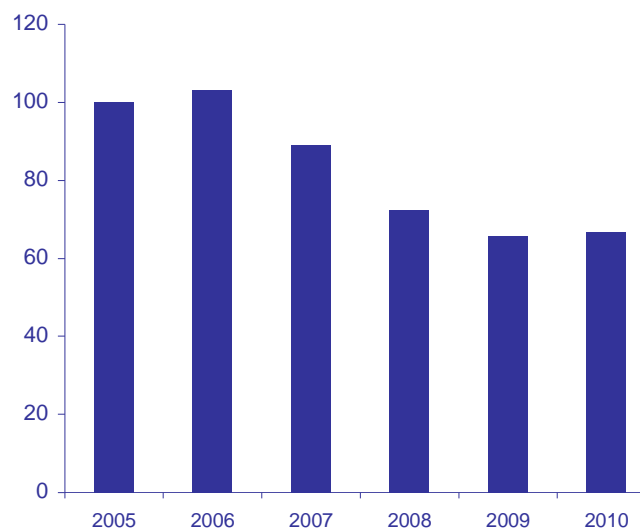
# Analisi della liquidità

Indice di disponibilità e liquidità\*  
- Totale Campione COMO

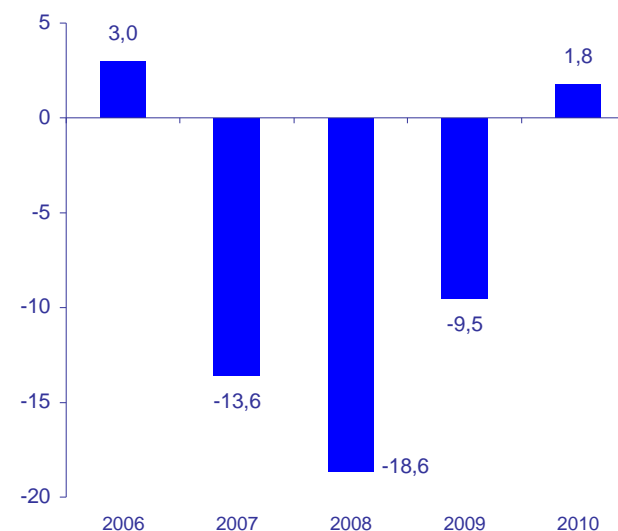


Capitale Circolante Netto – Totale Campione COMO

Valori indicizzati  
Anno base 2005=100



Var. % anno su anno



\* *Disponibilità: Attivo corrente su passivo corrente;*  
*Liquidità primaria: attività liquide su passivo corrente*

Fonte: elab. SMI su AIDA Bureau van Dijk/Registro Imprese

## ▶▶ Il Distretto Tessile di Como: le prime indicazioni per il 2011

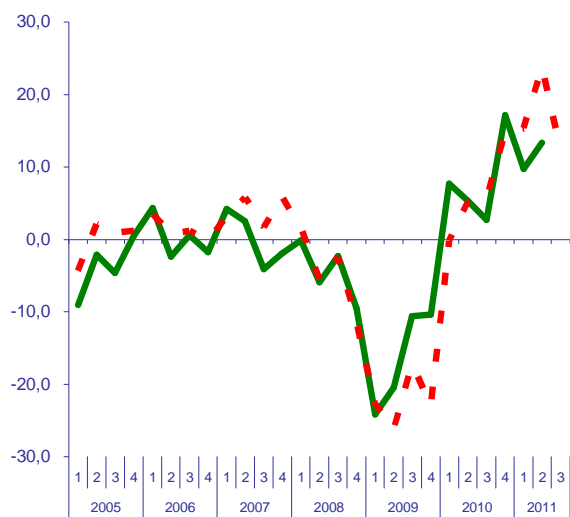




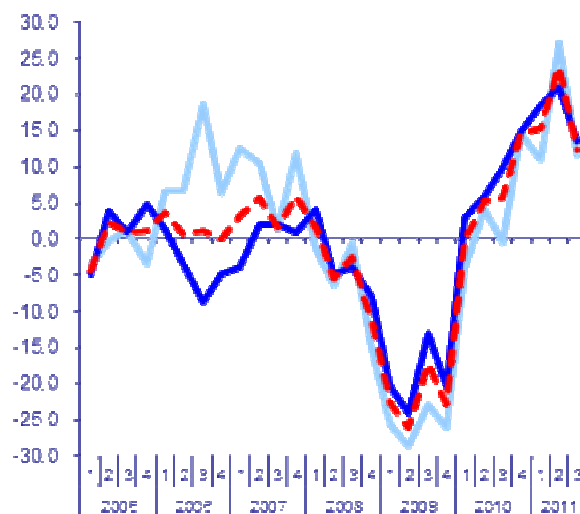
# Il Distretto Tessile di Como: la tessitura serica (2005/2011)

## Le dinamiche congiunturali (\*)

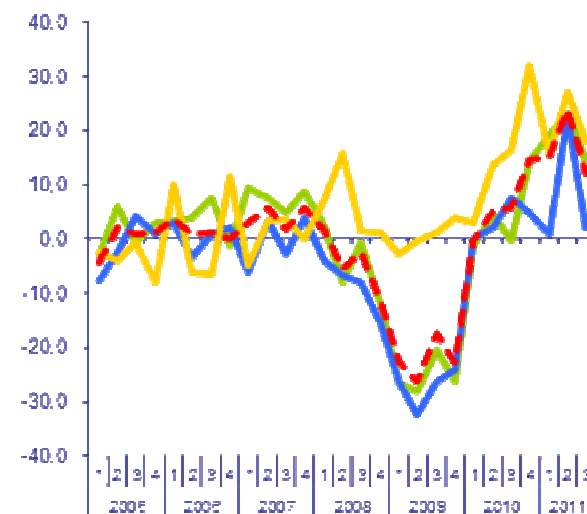
(Var. % trimestre su trimestre corrispondente anno precedente)



— Vendite in quantità    - - - Fatturato



— Fatturato ITALIA  
— Fatturato ESTERO  
- - - Fatturato TOTALE



— Tessuti per Abb. Donna  
— Tessuti per Cravatte  
— Foulard  
- - - Fatturato Tot

Proseguimento del trend positivo ripartito nel 2010 sia per mercato sia per prodotto: le aspettative degli operatori a partire dal periodo estivo, però, si sono raffreddate per le turbolenze dello scenario macroeconomico, che non potranno non avere ripercussione anche su questo settore.

(\*) – 3° trimestre 2011: previsioni delle Aziende

Fonte: SMI / Gruppo Filiera Tessile Confindustria Como

# Il Distretto Tessile di Como: il commercio con l'estero

## Export Tessile-Abbigliamento: analisi per trimestre 2008-2011

(mln. € e var. % trimestre su trimestre corrispondente anno precedente)

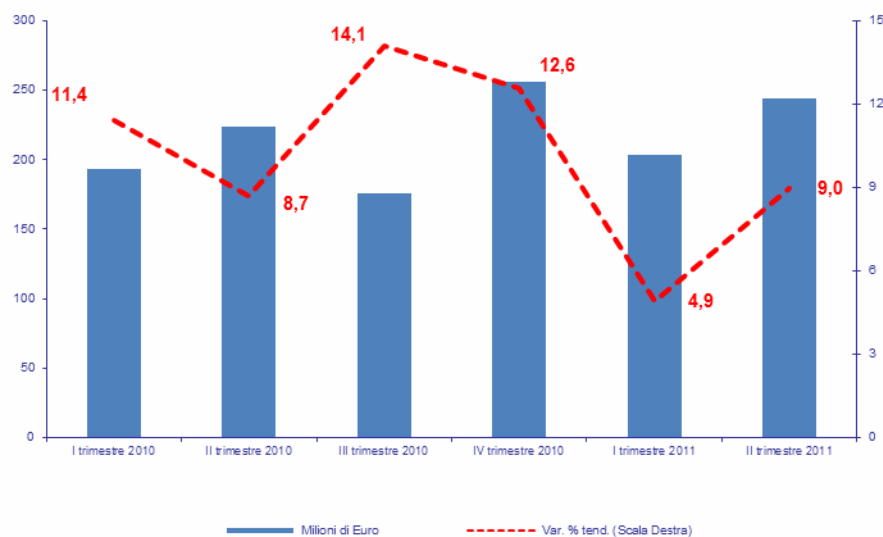


# Il Distretto Tessile di Como: il commercio con l'estero

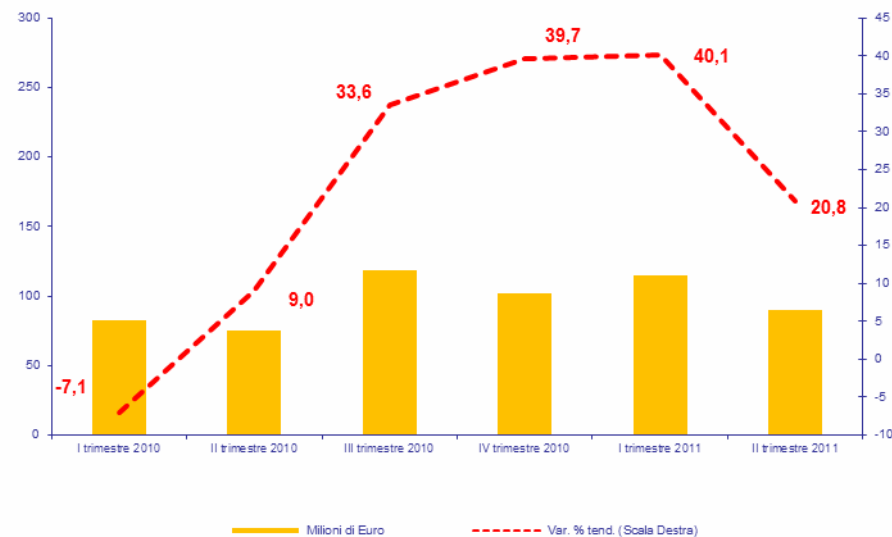
## Export Tessile-Abbigliamento: analisi per trimestre

(mln. € e var. % trimestre su trimestre corrispondente anno precedente)

**Tessile**  
(focus 2010 - 2011)



**Abbigliamento\***  
(focus 2010 - 2011)



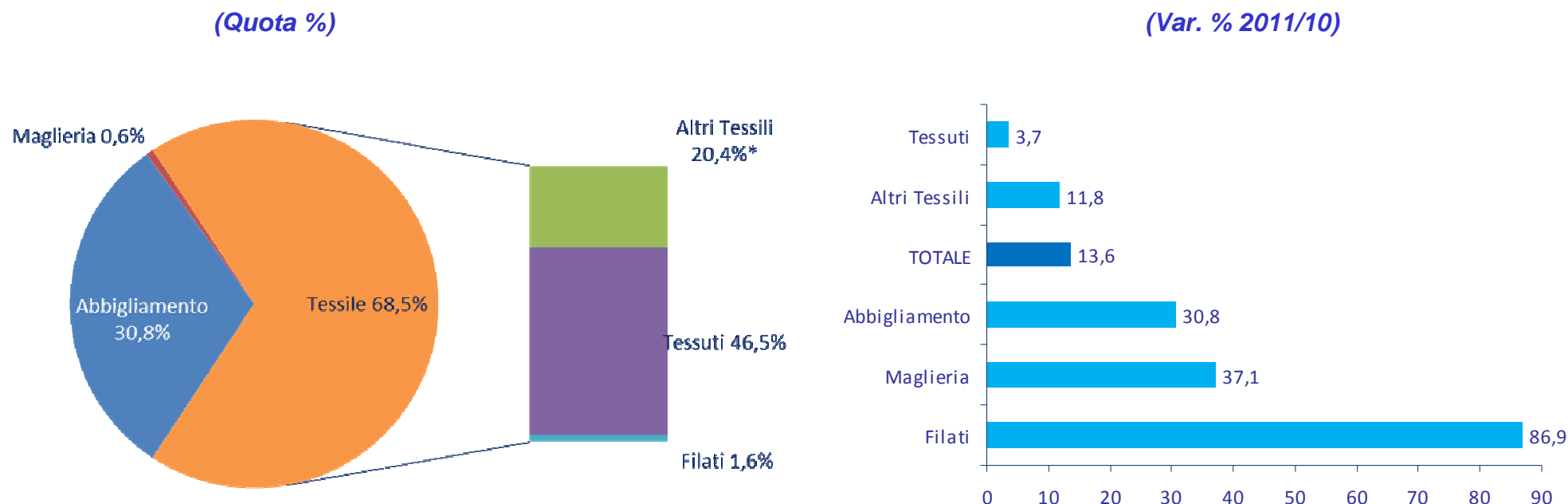
\*Cravatte, foulard, sciarpe, ecc.

Fonte: SMI su ISTAT-Coeweb

# Il Distretto Tessile di Como: il commercio con l'estero

Export: analisi per mix produttivo (1° semestre 2011)

Totale Export 2011: 652.150 mln €



\* A scala provinciale l'aggregazione ISTAT comprende diverse tipologie di prodotti tessili, tra cui tessuti a maglia, biancheria casa, tappeti e moquettes, tendaggi, tessuti tecnici, altri tessili industriali (reti, funi, spaghi, pizzi, ricami, feltri, nastri, ecc.)

# Il Distretto Tessile di Como: il commercio con l'estero

## Export: analisi per Paese - 1° semestre 2011

### Tessile

| Paesi di destinazione            | Mil. di Euro   | Var. % 2011/10 | Quota % su tot |
|----------------------------------|----------------|----------------|----------------|
| <b>TOTALE</b>                    | <b>446.852</b> | <b>7,1</b>     | <b>100,0</b>   |
| <i>di cui:</i>                   |                |                |                |
| <u><i>I primi 20 clienti</i></u> |                |                |                |
| Francia                          | 69.274         | 21,5           | 15,5           |
| Spagna                           | 56.329         | -14,2          | 12,6           |
| Germania                         | 45.958         | -5,3           | 10,3           |
| Regno Unito                      | 24.761         | 23,1           | 5,5            |
| Stati Uniti                      | 24.123         | 8,0            | 5,4            |
| Hong Kong                        | 18.345         | 2,4            | 4,1            |
| Cina                             | 16.213         | 13,6           | 3,6            |
| Turchia                          | 15.314         | 4,3            | 3,4            |
| Tunisia                          | 14.131         | 26,2           | 3,2            |
| Polonia                          | 13.579         | 26,7           | 3,0            |
| Austria                          | 11.179         | 19,1           | 2,5            |
| Svizzera                         | 11.138         | 31,2           | 2,5            |
| Portogallo                       | 11.016         | 2,4            | 2,5            |
| Romania                          | 10.175         | 73,9           | 2,3            |
| Belgio                           | 10.054         | 18,8           | 2,3            |
| Giappone                         | 9.292          | 6,0            | 2,1            |
| Paesi Bassi                      | 6.215          | -1,3           | 1,4            |
| Russia                           | 5.585          | 8,8            | 1,2            |
| Marocco                          | 4.831          | -2,4           | 1,1            |
| Ungheria                         | 4.698          | 32,5           | 1,1            |

85,5%  
del totale

Nel ranking nazionale di export Tessile gennaio-giugno 2011 la Cina è al 10° posto; per la provincia di Como è al 7°; sommata ad Hong Kong passa al 4° (per un totale di 34,5 mln. di euro) superando il Regno Unito.

### Abbigliamento\*

| Paesi di destinazione            | Mil. di Euro   | Var. % 2011/10 | Quota % su tot |
|----------------------------------|----------------|----------------|----------------|
| <b>TOTALE</b>                    | <b>205.298</b> | <b>30,9</b>    | <b>100,0</b>   |
| <i>di cui:</i>                   |                |                |                |
| <u><i>I primi 20 clienti</i></u> |                |                |                |
| Svizzera                         | 40.236         | 144,0          | 19,6           |
| Francia                          | 33.030         | 11,9           | 16,1           |
| Germania                         | 27.517         | 45,1           | 13,4           |
| Spagna                           | 16.490         | 33,0           | 8,0            |
| Stati Uniti                      | 14.007         | 11,5           | 6,8            |
| Regno Unito                      | 12.878         | -7,9           | 6,3            |
| Giappone                         | 7.084          | 45,9           | 3,5            |
| Corea del Sud                    | 6.248          | 182,0          | 3,0            |
| Hong Kong                        | 4.835          | 6,8            | 2,4            |
| Russia                           | 3.799          | 16,6           | 1,9            |
| Belgio                           | 3.749          | 7,1            | 1,8            |
| Paesi Bassi                      | 2.852          | 2,9            | 1,4            |
| Austria                          | 2.702          | 7,0            | 1,3            |
| Turchia                          | 2.595          | 26,9           | 1,3            |
| Portogallo                       | 2.361          | 24,7           | 1,2            |
| Grecia                           | 1.895          | -28,2          | 0,9            |
| Australia                        | 1.840          | 22,1           | 0,9            |
| Canada                           | 1.837          | 33,2           | 0,9            |
| Emirati Arabi Uniti              | 1.646          | -12,3          | 0,8            |
| Cina                             | 1.624          | -19,6          | 0,8            |

92,2%  
del totale

\*Cravatte, foulard, sciarpe, ecc.

Fonte: SMI su ISTAT-Coeweb

# Il Distretto Tessile di Como: il commercio con l'estero

## Export di Tessile-Abbigliamento: analisi per Paese - 1° semestre 2011

| Paesi di destinazione  | Mil. di Euro   | Var. %<br>2011/10 | Quota % su<br>tot |
|--|----------------|-------------------|-------------------|
| <b>TOTALE</b>  | <b>652.150</b> | <b>13,6</b>       | <b>100,0</b>      |
| <i>di cui:</i>   |                |                   |                   |
| <u><i>I primi 15 clienti</i></u>   |                |                   |                   |
| Francia  | 102.305        | 18,3              | 15,7              |
| Germania   | 73.475         | 8,8               | 11,3              |
| Spagna   | 72.819         | -6,7              | 11,2              |
| Svizzera   | 51.373         | 105,7             | 7,9               |
| Stati Uniti  | 38.130         | 9,2               | 5,8               |
| Regno Unito  | 37.639         | 10,4              | 5,8               |
| Hong Kong  | 23.180         | 3,3               | 3,6               |
| Turchia  | 17.909         | 7,1               | 2,7               |
|  Cina | 17.837         | 9,5               | 2,7               |
| Giappone   | 16.376         | 20,2              | 2,5               |
| Polonia  | 14.721         | 26,3              | 2,3               |
| Tunisia  | 14.271         | 26,3              | 2,2               |
| Austria  | 13.881         | 16,5              | 2,1               |
| Belgio   | 13.804         | 15,4              | 2,1               |

80% del totale TA

*La Francia si conferma primo mercato, in crescita del +18,3%.*

*Nel ranking nazionale di export TA (gennaio-giugno 2011) la Cina è al 15° posto; per la provincia di Como è al 9° posto, sommata ad Hong Kong passa al 5° (per un totale di oltre 41 mln. di euro) superando gli USA.*